

- UKR
- SK
- RO
- PL
- CS

CANDY

Děkujeme za výběr pračky značky **Candy**. Jsme si jisti, že vám pomůže vyprat oblečení, každý jemný kousek každý den.

Pozorně si přečtete tento návod pro správné a bezpečné využití spotřebiče a pro užitečné tipy ohledně údržby.



Spotřebič používejte pouze po důkladném prostudování těchto pokynů. Mějte tento návod vždy po ruce a v dobrém stavu pro případného dalšího majitele.

Zkontrolujte, zda je se spotřebičem dodaný tento návod, záruční list, adresy servisních středisek a štítek s energetickou účinností. Zkontrolujte, zda je zástrčka, díl pro odtokovou hadici a zásobník pracích prostředků nebo zásobník na bělidlo (pouze u některých modelů) součástí dodávky. Odložte si všechny tyto díly na bezpečném místě.

Každý výrobek je označený jedinečným 16-místním kódem, také zvaným „sériové číslo“, vtištěným na štítku na spotřebiči (oblast otvoru) nebo v dokumentaci uvnitř výrobku. Tento kód je specifickou ID kartou produktu, kterou potřebujete k registraci a pro kontakt s **Candy** servisním střediskem.

Životní prostředí



Tento spotřebič je označen v souladu s Evropskou směrnicí 2012/19/EU o odpadních elektrických a elektronických zařízeních (OEEZ).

OEEZ obsahují jak znečišťující látky, které mohou způsobit negativní dopady na životní prostředí, tak základní komponenty, které mohou být znova použity. Proto je důležité věnovat těmto spotřebičům zvláštní pozornost při jejich likvidaci, aby byly znečišťující látky řádně zlikvidovány a materiály, které mohou být znovu využity, byly zrecyklovány. Lidé hrají důležitou roli při zajištění toho, aby OEEZ nezpůsobili problémy v rámci životního prostředí. Je nutné dodržovat několik základních pravidel:

- s OEEZ by nemělo být nakládáno jako s domovním odpadem;
- OEEZ by měly být předány k likvidaci na příslušném sběrném místě obcí nebo registrovaných podniků.

V mnoha zemích lze při zakoupení nového spotřebiče vrátit starý spotřebič prodejci, pokud je zařízení ekvivalentního typu a funguje na stejném principu jako dodané zařízení. Tuto službu provádí prodejce zdarma.

Obsah

- 1. ZÁKLADNÍ BEZPEČNOSTNÍ PRAVIDLA**
- 2. INSTALACE**
- 3. PRAKTICKÉ RADY**
- 4. ÚDRŽBA A ČIŠTĚNÍ**
- 5. NOUZOVÉ OTEVŘENÍ DVÍŘEK PRAČKY**
- 6. WI-FI**
- 7. PŘÍRUČKA RYCHLÉHO STARTU**
- 8. OVLÁDACÍ PRVKY A PROGRAMY**
- 9. ODSTRANĚNÍ MOŽNÝCH PROBLÉMŮ A ZÁRUKA**

1. ZÁKLADNÍ BEZPEČNOSTNÍ PRAVIDLA

- Tento spotřebič je určený pro použití v domácnosti a podobných místech:

- Zaměstnanecké kuchyně v prodejnách, kancelářích nebo jiném pracovním prostředí;
- Na farmách;
- Klienty hotelů, motelů a jiných ubytovacích zařízení;
- V místě pro výdej snídaně.

Jiné použití tohoto spotřebiče mimo domácího prostředí nebo pro typické domácí činnosti, jako je komerční využití odborníky nebo zkušenými uživateli, je vyloučeno z výše uvedených aplikací. Pokud nepoužíváte spotřebič v souladu s výše uvedenými podmínkami, může se zkrátit jeho životnost a můžete ztratit právo na záruční opravu.

Jakékoliv poškození spotřebiče vyplývající z použití jiného než domácího (i když se nachází v domácnosti) nebude akceptováno výrobcem při uplatnění záruky.

- Tento spotřebič mohou používat děti od 8 let a osoby se sníženými fyzickými, sensorickými nebo mentálními schopnostmi, nebo bez dostatečných zkušeností a znalostí, pokud jsou pod dohledem nebo byly poučeny o bezpečném použití spotřebiče a porozuměly možnému riziku.

Nedovolte dětem hrát si se spotřebičem. Čištění a údržbu nesmí provádět děti bez dohledu.

- Nedovolte dětem hrát si se spotřebičem.
- Děti do 3 let držte mimo dosah, dokud nejsou neustále pod dohledem.
- Pokud je poškozený přívodní kabel, musí jej vyměnit výrobce, jeho servisní technik nebo podobně kvalifikovaná osoba, aby se zabránilo nebezpečí.
- Pro připojení vody používejte pouze hadice dodané se spotřebičem (nepoužívejte staré hadice).
- Tlak vody musí být v rozsahu od 0,05 MPa až 0,8 MPa.
- Zajistěte, aby koberec neblokoval dno pračky a větrací otvory.
- Po instalaci musíte pračku umístit tak, aby zůstala zástrčka snadno přístupná.
- Maximální kapacita suchého prádla závisí od modelu (viz ovládací panel).
- K nahlédnutí popisu výrobku navštivte stránku výrobce.

Připojení k elektrické síti a bezpečnostní pokyny

- Technické parametry (napájecí napětí a příkon) jsou uvedeny na výrobním štítku.
- Ujistěte se, zda je elektrický systém uzemněný, vyhovuje všem platným předpisům a že (přípojka) zásuvka je shodná se zástrčkou spotřebiče. V opačném případě požádejte o pomoc profesionálního technika.
- Důrazně nedoporučujeme použití převodníků, vícenásobných zásuvek nebo prodlužovacích kabelů.
- Před čištěním nebo údržbou pračky odpojte zástrčku od síťové zásuvky a zastavte ventil přívodu vody.
- Při odpojování spotřebiče netahejte za přívodní kabel.
- Před otevřením dvířek se ujistěte, zda není v bubnu voda.
- Při přemísťování nezvedejte pračku za ovládací prvky ani zásobník pracích prostředků; během přepravy nikdy nepokládejte pračku otvorem na vozík. Při zvedání doporučujeme asistenci druhé osoby.
- V případě závady pračku vypněte, zavřete ventil přívodu vody a nemanipulujte se spotřebičem. Ihned kontaktujte nejbližší servisní středisko a používejte pouze originální náhradní díly. Nedodržením těchto pokynů můžete negativně ovlivnit bezpečnost spotřebiče.



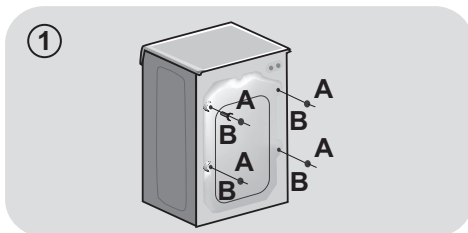
UPOZORNĚNÍ:

Během praní může voda dosahovat velmi vysokých teplot.

- Nevystavujte pračku dešti, přímému slunečnímu záření ani jiným povětrnostním vlivům.

2. INSTALACE

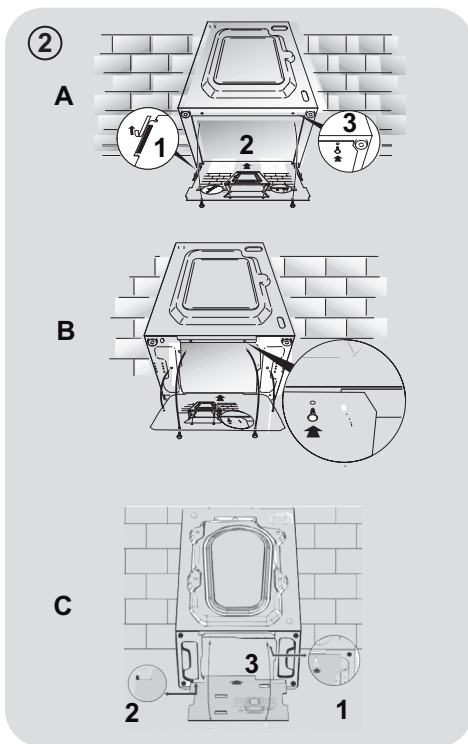
- Vyšroubujte **2** nebo **4** šrouby (**A**) na zadní straně spotřebiče a vyndejte **2** nebo **4** pojistky (**B**) podle **obrázku 1**.
- Překryjte **2** nebo **4** otvory použitím dodaných záslepek.
- Pokud je pračka určená pro **vestavbu**, po prořezání pásků vyšroubujte **3** nebo **4** šrouby (**A**) a sundejte **3** nebo **4** podložky (**B**).
- U některých modelů, **1** nebo **více** podložek padne do spotřebiče: nakloňte pračku dopředu a vyndejte ji. Překryjte otvor pomocí dodaných záslepek.



CS

! **UPOZORNĚNÍ:**
Držte obalové materiály mimo dosah dětí.

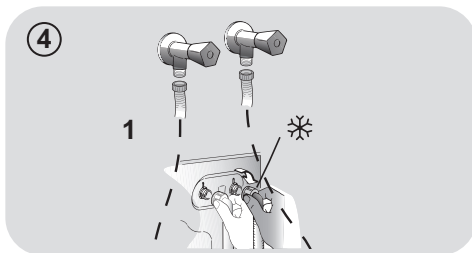
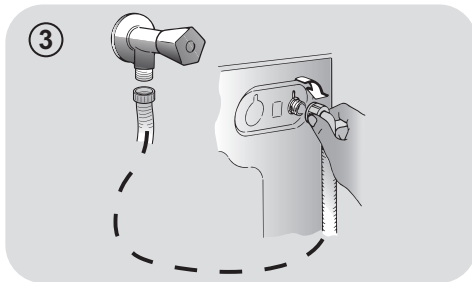
- Umístěte „polionda“ panel na dno dle **obrázku 2** (dle modelu zvolte verzi **A**, **B** nebo **C**).



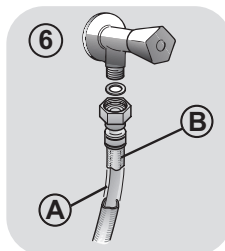
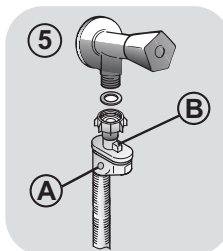
U některých modelů není tento krok nutný, protože „polionda“ panel je již instalován na dně spotřebiče.

Připojení vody

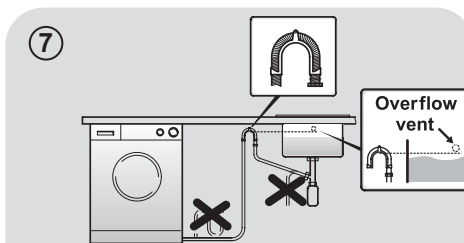
- Připojte hadici na vodu ke kohoutku (**obr.3**) a použijte pouze hadici dodanou s výrobkem (nepoužívejte staré soupravy hadic).
- Některé modely mohou obsahovat jednu nebo více z následujících funkcí:
 - **HOT&COLD (obr. 4):** nastavení připojení vody pro horkou a studenou vodu pro vyšší úsporu energie. Připojte šedou hadici k ventilu studené vody ❄️ a červenou k ventilu horké vody. Pračku lze připojit pouze k ventilu studené vody: v takovém případě se mohou některé programy spustit o několik minut později.



- **AQUASTOP (obr. 5):** zařízení umístěné na přívodní hadici, které zastaví přívod vody v případě poškození hadice; v tomto případě se zobrazí červený symbol v okénku "A" a hadici musíte vyměnit. K odšroubování matice stiskněte jednosměrné pojistné zařízení "B".

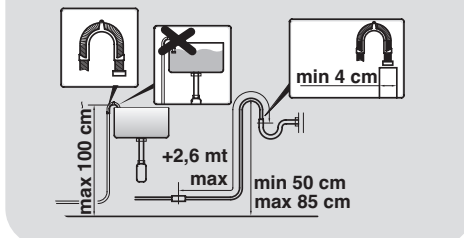


- **AQUAPROTECT - PŘÍVODNÍ HADICE S OCHRANOU (obr. 6):** Pokud voda přeteče z hlavní interní hadice "A", transparentní izolační plášť "B" udrží vodu k dokončení pracího cyklu. Na konci cyklu kontaktujte autorizované servisní středisko pro výměnu přívodní hadice.

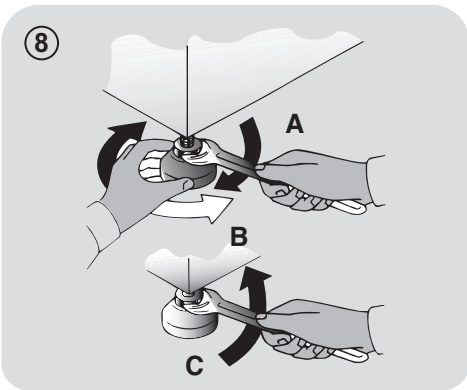


Umístění

- Postavte pračku ke stěně, nepřítlačte ani neohněte hadice a umístěte odtokovou hadici do umyvadla nebo raději připojte k odpadovému potrubí ve výšce nejméně 50 cm o průměru větším než je průměr hadice pračky (**obr. 7**).



- Vyrovnajte spotřebič pomocí nožiček podle **obrázku 8**:
 - a.otočením matice ve směru hodinových ručiček uvolněte šroub;
 - b.otáčejte nožičkou k zvýšení nebo snížení, dokud se nedotkne podlahy;
 - c.zajistěte nožičku točením matice, dokud se nedotkne spodní části skříňky pračky.
- Spotřebič připojte.




UPOZORNĚNÍ:

V případě potřeby výměny přívodního kabelu kontaktujte autorizované servisní středisko.

Zásobník pracích prostředků

Zásobník pracích prostředků je rozdělený na 3 části podle **obrázku 9**:

- **prostor “1”**: prací prostředek pro předpírku;
- **prostor “**

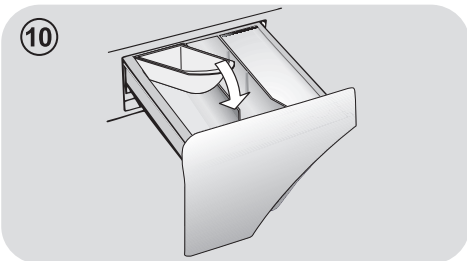


UPOZORNĚNÍ:

Používejte pouze tekuté prostředky; pračka automaticky nastaví dávkování aditiv při každém cyklu během posledního máchání.

- **prostor “2”**: prací prostředek pro hlavní praní.

PŘI NĚKTERÝCH MODELECH je dodaná také **nádoba na tekuté prací prostředky (obr.10)**. K použití jej vložte do **části “2”**. Tímto způsobem se tekutý prací prostředek dostane do bubnu ve správné chvíli. Nádobu můžete použít také pro bělidlo při volbě programu „Máchání“.



UPOZORNĚNÍ:

některé prací prostředky nejsou určeny pro použití v zásobníku pracích prostředků, ale jsou ve svém vlastním dávkovači, který se vkládá přímo do bubnu.



UPOZORNĚNÍ:

na instalační vady se nevztahuje záruka výrobce.

3. PRAKTICKÉ RADY

Vkládání prádla

UPOZORNĚNÍ: při třídění prádla se ujistěte:

- vyndejte z prádla kovové předměty, jako jsou mince, sponky a kolíčky;
- zapněte knoflíky, zavřete zipy, stáhněte volné a dlouhé pásy;
- ze záclon sundejte kolečka;
- dodržujte upozornění na štítku prádla;
- k odstranění odolných skvrn použijte příslušné prostředky.

- Při praní koberců, pokrývek nebo jiných těžkých tkanin doporučujeme vynechat odstřeďování.
- Při praní vlny se ujistěte, zda ji lze prát v pračce. Zkontrolujte štítek na prádle.

Užitečná doporučení pro uživatele

Tipy pro ekonomické využití spotřebiče.

Maximalizujte velikost náplně

- Nejlepších výsledků úspory energie, vody a pracích prostředků dosáhnete využitím maximální kapacity pračky. Ušetříte až 50% energie praním plně náplně namísto 2 polovičních náplní.

Potřebujete předpírku?

- Používejte pouze pro velmi znečištěné prádlo! ŠETŘÍTE prací prostředek, čas, vodu a 5 až 15% energie vynecháním předpírky u běžně znečištěného prádla.

Je potřebná horká voda?

- Odstraňte skvrny odstraňovačem nebo namočte prádlo ve vodě před praním k snížení potřeby programu s horkou vodou. Volbou programu 60°C můžete ušetřit až 50% energie.

Před použitím sušičho programu (PRAČKY-SUŠIČKY)

- ŠETŘETE energii a čas volbou vysoké rychlosti otáček odstřeďení k snížení obsahu vody v prádle před použitím programu sušení.

Následuje rychlá příručka s tipy a doporučeními o použití pracích prostředků při různých teplotách. V každém případě si vždy přečtete pokyny na pracím prostředku pro jeho správné použití a dávkování.

Při praní velmi znečištěného bílého prádla doporučujeme použít program pro bavlnu s teplotou 60°C a vyšší a běžný prací prostředek (heavy duty), obsahující bělidla, která nabízejí výjimečné výsledky při středních/vysokých teplotách.

Pro praní mezi 40°C a 60°C musí být druh použitého pracího prostředku vhodný pro konkrétní typ vlákna a stupeň znečištění. Běžné prací prášky jsou vhodné pro „bílé“ nebo barevné odolné tkaniny se silným znečištěním, zatím co tekuté prací prostředky nebo prášky „s ochranou barvy“ jsou vhodné pro barevné látky s vysokým stupněm znečištění.

Pro praní při teplotě pod 40°C doporučujeme použití tekutých pracích prostředků nebo prostředků speciálně označených jako vhodné pro praní při nízké teplotě.

Pro praní vlny nebo hedvábí používejte pouze prací prostředky určené výhradně pro tyto látky.

4. ÚDRŽBA A ČIŠTĚNÍ

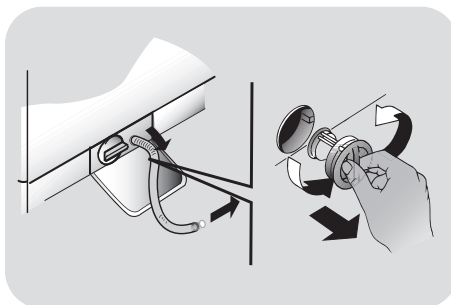
K čištění vnějších částí pračky použijte vlhkou utěrku, nepoužívejte drsné prášky, alkohol ani rozpouštědla. Pračka nevyžaduje žádnou speciální údržbu: vyčistěte zásobník pracích prostředků a filtr; několik tipů o přemísťování pračky nebo dlouhodobém odstavení je popsanych níže.

Čištění zásobníku pracích prostředků

- Doporučujeme čistit zásobník pracích prostředků, abyste zabránili hromadění zbytků prostředků a aditiv.
- K tomu vytáhněte zásobník mírným tahem, vyčistěte pod tekoucí vodou a zasuňte na místo.

Čištění filtru

- Pračka je vybavena speciálním filtrem k zachycení velkých zbytků, jako jsou knoflíky nebo mince, které mohou ucpat odtokový otvor.
- **POUZE U NĚKTERÝCH MODELŮ:** vyjměte hadičku, odstraňte uzávěr a zachyťte vodu do nádoby.
- Před vyšroubováním filtru doporučujeme vložit pod něj savou utěrku k zachycení vody.
- Otočte filtr proti směru hodinových ručiček po bod zastavení ve vertikální pozici.
- Vyndejte a vyčistěte filtr; po skončení jej nasadte otočením ve směru hodinových ručiček.
- Opakujte předchozí kroky v opačném pořadí k sestavení všech dílů.



CS

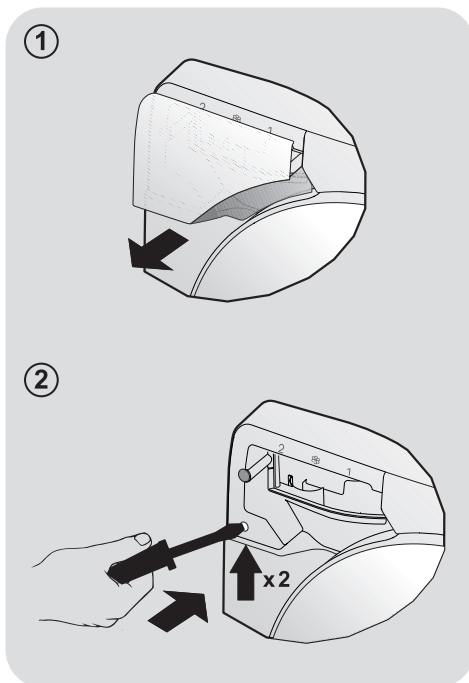
Doporučení k přemísťování a dlouhodobému odstavení spotřebiče

- Pokud budete skladovat pračku v nevytápěné místnosti dlouhou dobu, vypusťte veškerou vodu z trubek.
- Odpojte pračku od elektrické sítě.
- Snižte konec hadice nad mísu a vypusťte zbytkovou vodu.
- Po vypuštění připevněte hadici pásem.

5. NOUZOVÉ OTEVŘENÍ DVÍŘEK PRAČKY

Pokud se dvířka pračky zablokují výpadkem proudu nebo při poruše pračky, lze ho otevřít následujícím nouzovým postupem:

1. Vypojte pračku ze zásuvky.
2. Zkontrolujte, zda je hladina vody pod úrovní dvířek, než je otevřete: nebezpečí záplavy. Pokud tomu tak není, vypusťte vodu do vhodné nádoby vypouštěcí hadicí pračky.
3. Vytáhněte zásobník na prací prostředek (**obr. 1**).
4. Šroubovákem nebo podobným nástrojem vyobrazeným na **obr. 2** stlačte zařízení pro nouzové otevření pračky. Proveďte tento postup **2 krát** a pak otevřete dvířka.



6. WI-FI

Tento přístroj je vybaven **Wi-Fi** technologií, která vám umožní přístroj ovládat na dálku přes aplikaci, a to díky funkci Wi-Fi.

REGISTRACE PŘÍSTROJE (V APLIKACI)

- Stáhněte aplikaci **Candy simply-Fi** na Vašem zařízení.

Aplikace **Candy simply-Fi** je dostupná pro zařízení se systémem Android a iOS, a to jak pro tablety i pro smartphony.

Získejte všechny podrobnosti o funkcích Wi-Fi procházením aplikace v režimu DEMO.

- Otevřete aplikaci, vytvořte profil uživatele a zaregistrujte přístroj podle pokynů na displeji zařízení nebo pomocí "**Rychlého průvodce**" přiloženého u Vašeho přístroje.

POVOLIT VZDÁLENÉ OVLÁDÁNÍ (PŘES APLIKACI)

Po registraci přístroje, pokaždé když chcete, aby bylo možné ovládat přístroj vzdáleně prostřednictvím aplikace, nejprve musíte vložit prádlo, čisticí prostředek, zavřít dveře a vybrat pozici **Wi-Fi** na přístroji. Od té chvíle jej můžete ovládat pomocí příkazů aplikace.

7. PŘÍRUČKA RYCHLÉHO STARTU

Tato pračka automaticky přizpůsobí hladinu vody podle typu a množství prádla. Tento systém nabízí skvělou úsporu energie a značnou redukci doby praní.

Volba programu

- Zapněte spotřebič a zvolte požadovaný program.
- V případě potřeby upravte nastavení praní a zvolte požadované možnosti.

SUŠENÍ (pouze PRAČKY-SUŠIČKY)

Pokud požadujete automatické spuštění cyklu sušení po praní, zvolte požadovaný prací program a cyklus sušení tlačítkem "SET".

Nebo můžete ukončit praní a pak zvolit program sušení.

- Stisknutím tlačítka **START/PAUZA** spustíte program.
- Na konci programu se na displeji zobrazí zpráva "**KONEC**".
- Vypněte pračku.

Pro jakýkoliv typ praní viz tabulku programů a postupujte podle uvedeného pořadí.

Technické údaje

Tlak vody:

min 0,05 Mpa / max 0,8 Mpa

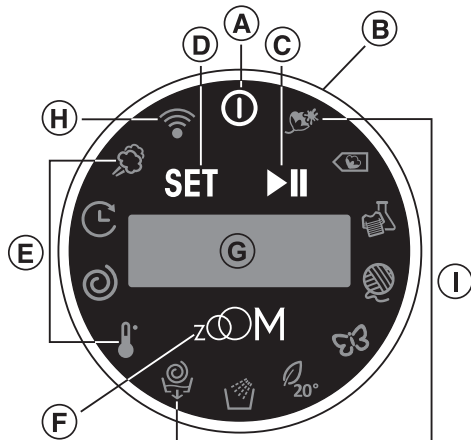
Otáčky při odstředění:

viz štítek se základními údaji.

Max.příkon/ Jištění/ Napájecí napětí:

viz štítek se základními údaji.

8. OVLÁDACÍ PRVKY A PROGRAMY



A Tlačítko ON/OFF

B SMART RING (otočný ovladač volby PROGRAMŮ/MOŽNOSTÍ)

C Tlačítko START/PAUZA

D Tlačítko NASTAVENÍ/POTVRZENÍ

E Oblast MOŽNOSTI

F Tlačítko funkce ZOOM

D+F ZABLOKOVÁNÍ TLAČÍTEK

G DISPLEJ

H Poloha Wi-Fi/Kontrolka Wi-Fi

I Oblast PROGRAMY



POZOR:

Při zasouvání vidlice se nedotýkejte displeje, protože pračka se během prvních několika sekundách samočinně kalibruje a dotykem by se tato kalibrace mohla přerušit a pračka by pak nemusela fungovat optimálně. Pokud se dotknete displej, vytáhněte vidlici a proveďte akci znovu.

Tlačítko ON/OFF

- Pro zapnutí a vypnutí pračky stiskněte tlačítko **ON/OFF**.

Na konci cyklu nezapomeňte pračku vypnout tlačítkem **ON/OFF**, vytáhnout vidlici ze zásuvky a zavřít přívod vody.

První spuštění

Nastavení jazyku

- Po připojení spotřebiče k síti a zapnutí, otočte **"SMART RING"** k zobrazení dostupných jazyků.
- Požadovaný jazyk zvolte opětovným otočením **"SMART RING"** a potvrďte stisknutím **"SET"**. Od nyní můžete zvolit a spustit programy.

Změna nastaveného jazyku

Pokud chcete změnit nastavený jazyk, musíte stisknout a podržet na přibližně **5 sekund** tlačítko **"SET"**. Na displeji se zobrazí uvítací zpráva a otočením **"SMART RING"** můžete zvolit nový jazyk.

Tímto procesem budou všechna uložená nastavení zrušená.

SMART RING (kruhový ovladač nastavení PROGRAMŮ/MOŽNOSTÍ)

CS

- Po zapnutí pračky se otočením ovladače **"SMART RING"** rozsvítí ikony jednotlivých programů, na displeji se k nim zobrazí popis a parametry.
- Pro spuštění zvoleného pracovního cyklu s přednastavenými parametry stiskněte **START/PAUZA**.

Poslední nastavení pračky zůstane uloženo v paměti, takže po opětovném zapnutí nabídne pračka práci program, který proběhl jako poslední.

- Pro nastavení jiného programu stiskněte **"SET"**, přetočte ovladač **"SMART RING"** na ikonu požadovaného programu a stiskněte opět **"SET"**.
- Otočením **"SMART RING"** se zobrazí možnosti, které jsou dostupné pro zvolený program. Pro potvrzení stiskněte **"SET"**, pak stiskněte **START/PAUZA** pro spuštění pracovního cyklu nebo zadání jiných možností.

Lze zvolit pouze možnosti, které jsou kompatibilní s vybraným programem.

Pro zrušení volby programu otočte **"SMART RING"** na oblast programu a stiskněte **"SET"**.

Během průběhu programu se na displeji zobrazuje čas do konce pracovního cyklu. Otočením ovladače **"SMART RING"** zobrazíte informace o cyklu.

Tlačítko START/PAUZA

PŘED stiskem tlačítka **START/PAUZA** zavřete dvířka pračky.

- Stiskem tlačítka zapnete zadaný prací cyklus.

Po zapnutí pracího cyklu trvá několik sekund, než začne pračka cyklus provádět podle zadaného programu.

TRVÁNÍ CYKLU

- Po volbě programu displej automaticky zobrazí dobu trvání cyklu, která se může měnit v závislosti od zvolených přídatných možností.
- Po spuštění programu budete konstantně informováni o zbývajícím době do konce programu.
- Spotřebič vypočítá dobu do konce zvoleného programu na základě standardní náplně, během cyklu spotřebič upraví čas podle velikosti a složení náplně.

PŘIDÁNÍ ČI ODEBRÁNÍ PRÁDLA PO SPUŠTĚNÍ PROGRAMU (PAUZA)

- Stiskněte **START/PAUZA** (na displeji se zobrazí **PAUZA**).

Před otevřením dvířek pračky zkontrolujte, zda se hladina voda nachází pod jejich úrovní: **nebezpečí záplavy**.

- Po přidání či odebrání prádla, zavřete znovu dvířka pračky a stiskněte **START/PAUZA** (program se obnoví od místa, kde byl přerušen).

YMAZÁNÍ NASTAVENÉHO PROGRAMU

- Pro zrušení programu podržte stisknuté tlačítko **ON/OFF** asi 2 sekundy, dokud nezhasne displej.

Oblast MOŽNOSTÍ

Možnosti je nutno vybrat před stiskem tlačítka **START/PAUZA**.

- NASTAVENÍ TEPLOTY

- Touto volbou lze nastavit teplotu pracích cyklů.

Na ochranu tkanin nelze zvýšit teplotu nad maximální hodnotu nastavenou pro každý program.

- NASTAVENÍ ODSTŘEDIVKY

- Touto možností lze snížit nejvyšší rychlost odstředování pro daný prací program až na nulovou hodnotu, tzn. vypnutí odstředění prádla.
- Jestliže na etiketě není uveden žádný pokyn, lze prádlo odstředit nejvyšší rychlostí.

Na ochranu tkanin nelze zvýšit rychlost odstředování nad nejvyšší rychlost přednastavenou pro každý program.

- Rychlost odstředění prádla lze změnit kdykoli, aniž je nutno přepnout pračku na **PAUZA**.

Předávkováním pracího prostředku se může tvořit nadměrné množství pěny. Jestliže pračka zjistí nadměrné pěnění, může vypnout odstředivku nebo prodloužit dobu praní a zvýšit spotřebu vody.

Tento model je vybaven speciálním elektronickým zařízením, které znemožní zapnutí odstředivky při velmi nevyvážené náplni prádla v pračce. To slouží pro snížení vibrací, hluchosti i jako ochrana životnosti pračky.

- ODLOŽENÉ ZAPNUTÍ PRAČKY

- Díky této možnosti lze naprogramovat odložený start pracího cyklu.
- Zvolením příslušné ikony tlačítkem **"SET"** lze nastavit zpoždění od **1 hodiny** do maximálně **24 hodin**.
- Potvrďte stiskem tlačítka **"SET"**.

- Stiskem **START/PAUZA** začne odpočet, po jehož ukončení se program samočinně spustí.
- Zpožděné zapnutí pračky lze zrušit podržením stisknutého tlačítka **ON/OFF** asi na **2 sekundy** až do zhasnutí displeje.

- PÁRA

- Díky této možnosti lze v některých pracích cyklech (viz tabulku s programy) provést speciální úpravu prádla párou.
- Pára působící na mokré prádlo narovná zmačkané části, čímž zkrátí čas nutný pro žehlení.
- Vlákna se parou zregenerují a osvěží, takže se z praného prádla odstraní i případný nepříjemný zápach.
- Pro každý program byla stanovena příslušná úprava parou, aby bylo zajištěno co nejvíce účinné vyprání prádla v závislosti na dané tkanině a barvě.

Tlačítko funkce ZOOM

- Zapnutím funkce **"ZOOM"** příslušným tlačítkem bude možné vyprat každé prádlo v čase maximálně do 59 minut programy, u nichž to lze (viz tabulka s programy), a to při zachování pracovního výkonu.
- Díky výlučnému systému **"Mix Power Jet+"** se prací prostředek aplikuje vstříkem, takže okamžitě pronikne do tkaniny, čímž je zaručeno dokonalé vyprání.

Nastavení PŘED zvolením možnosti / možnosti

- Po zvolení programu stiskněte **"ZOOM"** pro aktivaci funkce. Na displeji se zobrazí nové informace o cyklu.
- Možnosti programu bude pak možné upravit pouze v souladu s novou dobou trvání programu.

- Stiskněte **START/PAUZA** pro spuštění praní.

Nastavení PO zvolení možnosti / možnosti

- Pro aktivaci funkce stiskněte **"ZOOM"**. Na displeji se zobrazí nové informace o cyklu.
- Původně nastavené možnosti praní se automaticky uzpůsobí nové době průběhu programu: **NEKOMPATIBILNÍ** možnosti budou zrušeny. Na ochranu tkanin a lepší výsledek praní za kratší dobu nebude nastavena vyšší teplota ani rychlost odstředění oproti původní teplotě.
- Stiskněte **START/PAUZA** pro spuštění praní.

Funkci "ZOOM" bude možné aktivovat do 15 sekund od zahájení pracovního cyklu.

- Pro vypnutí funkce stiskněte znovu **"ZOOM"** (tím obnovíte původně nastavené možnosti).




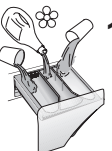









Funkci "ZOOM" bude možné vypnout do 15 sekund od zahájení pracovního cyklu.

ZABLOKOVÁNÍ TLAČÍTEK

- Současným stiskem tlačítek **"SET"** a **"ZOOM"** asi na **3 sekundy** se tlačítka zablokují. Tím znemožníte provedení nevyžádaných či náhodných změn nastavení.
- Tlačítka lze odblokovat opětným stiskem těchto dvou tlačítek nebo vypnutím pračky.

Jestliže během řádného fungování pračky vypadne proud, zůstane dané nastavení uloženo v paměti a po obnově dodávky proudu začne pračka prát od místa, kde se zastavila.

Tabulka programů

 PROGRAM		 (MAX.) (viz ovládací panel)								 °C (MAX.)			
		7 kg		8 kg		9 kg		10 kg			2		1
		Standard*	zOOM	Standard*	zOOM	Standard*	zOOM	Standard*	zOOM				
	ODOLNÁ BAVLNA ³⁾	7	3	8	3,5	9	4	10	4,5	90°	●	●	●
	BAVLNA ** ³⁾	7	3	8	3,5	9	4	10	4,5	60°	●	●	●
	SYNTECKÉ A SMĚSNÉ ³⁾	3,5	2	4	2,5	4,5	2,5	5	3	40°	●	●	●
	VLNA	1	1	2	2	2	2	2	2	40°	●	●	
	JEMNÉ ³⁾	2,5	2,5	2,5	2,5	2,5	2,5	2,5	2,5	40°	●	●	
	PERFEKTNÍ 20° ³⁾	4,5	3	5,5	3,5	6	4	6,5	4,5	20°	●	●	
	MÁCHÁNÍ	-	-	-	-	-	-	-	-	-	△	●	
	ODČERPÁNÍ A ODSTŘEDĚNÍ	-	-	-	-	-	-	-	-	-			
	Pozice, kterou musíte vybrat, pokud chcete povolit vzdálené ovládání prostřednictvím aplikace (přes Wi-Fi).												

Přečtěte si tyto poznámky:

- 1) Maximální kapacita suchého prádla závisí od modelu (viz ovládací panel).
- 2) Po zvolení programu displej zobrazí doporučenou teplotu, kterou lze snížit (pokud je to možné) nastavením možnosti TEPLOTA prostřednictvím tlačítka **"SET"**. Teplotu nelze zvýšit nad maximální předepsanou teplotu.

3) Dostupná funkce páry.

- * Počáteční program (bez možnosti **"ZOOM"**).
- Možnost předpírky je dostupná pouze volbou programu prostřednictvím aplikace.

△ (Pouze pro modely s prostorem na tekuté prací prostředky)

Pokud pouze několik kusů prádla vyžaduje ošetření bělením, můžete provést odstranění skvrn v pračce.

Nalijte bělidlo do zásobníku pro tekuté bělidlo, vloženého v komoře **"2"** zásobníku pracích prostředků a nastavte speciální program **MÁCHÁNÍ**.

Po ukončení této fáze spotřebič vypněte, přidejte zbytek prádla a pokračujte ve standardním praní s nejvhodnějším programem.

**** STANDARDNÍ PROGRAM PRO BAVLNU PODLE (EU) Č. 1015/2010 A Č. 1061/2010.**

PROGRAM PRO BAVLNU S TEPLOTOU 60°C.

PROGRAM PRO BAVLNU S TEPLOTOU 40°C.

Tyto programy jsou vhodné pro praní běžně znečištěného prádla a jsou nejúčinnější s ohledem na spotřebu energie a vody pro praní bavlněného prádla.

Tyto programy byly vyvinuty ve shodě s teplotou uvedenou na štítku prádla a aktuální teplota vody se může mírně odlišovat od deklarované teploty cyklu.

Výběr programů

K praní různých typů látek a různého stupně znečištění obsahuje pračka specifické programy pro splnění každé potřeby praní (viz tabulka).

ODOLNÁ BAVLNA

Pro perfektní praní. Konečné odstředění při maximální rychlosti nabízí účinnější odstranění pracích prostředků.

BAVLNA

Tento program je vhodný pro praní běžně znečištěné bavlny a je to nejúčinnější program ohledně spotřeby energie a vody pro praní bavlněného prádla.

SYNTETICKÉ A SMĚSNÉ

Tento program umožňuje prát tkaniny různého typu a barvy dohromady. Pohyb otáčení bubny a vodní hladiny jsou optimalizovány, a to jak v průběhu praní, tak fázi máchání. Přesné odstředování zajišťuje snížení tvorby záhybů na oblečení. Díky technologii "Mix Power Jet +" je možná kompletní optimalizace praní.



UPOZORNĚNÍ:

Nové barevné prádlo musíte při prvním praní prát samostatně.

Nikdy nekombinuje NESTÁLOBAREVNÉ látky.

VLNA

Tento program provede prací cyklus určený pro vlnu, kterou lze prát v pračce, nebo pro prádlo určené pro ruční praní.

JEMNÉ

Tento program střídá práci a přestávky a je vhodný zejména pro praní jemného prádla. Prací cyklus a máchání se provádí s maximálním množstvím vody k zajištění nejlepšího účinku.

PERFEKTNÍ 20°

Tato inovativní "Mix Power Jet +" technologie umožňuje praní látek jako je bavlna, syntetické a směsné při teplotě 20°C s účinkem srovnatelným s praním při teplotě 40°C.

Spotřeba energie tohoto programu je přibližně 50% vůči běžnému programu 40°C pro praní bavlny.

Doporučujeme náplň do 2/3 maximální kapacity pračky.

MÁCHÁNÍ

Tento program provede 3 máchání s prostředním odstředěním (které lze snížit nebo zrušit pomocí příslušného tlačítka). Slouží pro máchání jakéhokoliv typu látky, například pro ručním praní.

ODČERPÁNÍ A Odstředění

Program dokončí odčerpání při maximálních otáčkách. Otáčky odstředění lze snížit nebo odstředění zcela vyloučit možností **ODSTŘEDĚNÍ** prostřednictvím tlačítka **"SET"**.

Wi-Fi

Pozice, kterou musíte vybrat, když chcete povolit dálkové ovládání prostřednictvím aplikace (přes Wi-Fi).

V takovém případě se spuštění cyklu uskuteční pomocí příkazů aplikace.

9. ODSTRANĚNÍ MOŽNÝCH PROBLÉMŮ A ZÁRUKA

Pokud si myslíte, že vaše pračka nefunguje správně, přečtěte si níže uvedenou rychlou příručku ohledně praktických rad pro odstranění nejběžnějších problémů.

HLÁŠENÍ ZÁVADY

- **Modely s displejem:** chyba je zobrazena číslem se znakem „E“ (příklad: Error 2 = E2)
- **Modely bez displeje:** chyba je zobrazena blikáním každé LED dle kódu závady, s následnou 5sekundovou pauzou (příklad: Error 2 = dvě bliknutí – pauza 5 sekund – dvě bliknutí – apod...)

Zobrazená chyba	Možné příčiny a praktická řešení
E2 (s displejem) 2 bliknutí LED (bez displeje)	Spotřebič nemůže napustit vodu.
	Zkontrolujte, zda je otevřený přívod vody.
	Zkontrolujte přívodní hadici z hlediska zalomení nebo přiskřípnutí.
	Odtoková hadice není ve správné výšce (viz kapitolu o instalaci).
E3 (s displejem) 3 bliknutí LED (bez displeje)	Pračka nevypouští vodu.
	Zkontrolujte, zda není ucpaný filtr.
	Zkontrolujte, zda není odtoková hadice zalomená nebo přiskřípnutá.
	Zkontrolujte, zda není ucpaný odtokový systém domácnosti a zda voda volně odtéká. Zkuste vypustit vodu do výlevky.
E4 (s displejem) 4 bliknutí LED (bez displeje)	Příliš pěny a/nebo vody.
	Zkontrolujte, zda jste nepřidali nadměrné množství pracího prostředku nebo prostředek nevhodný pro pračky.
E7 (s displejem) 7 bliknutí LED (bez displeje)	Problém s dvířky.
	Zkontrolujte, zda jsou dvířka správně zavřená. Zkontrolujte, zda prádlo nebrání v zavření dvířek.
Jakýkoliv jiný kód	Pokud jsou dvířka blokována, spotřebič vypněte a odpojte od elektrické sítě, počkejte 2-3 minuty a otevřete dvířka.
	Spotřebič vypněte a odpojte od elektrické sítě, chvíli počkejte. Spotřebič zapněte a spusťte program. Pokud se závada opět objeví, kontaktujte autorizované servisní středisko.

JINÉ POTÍŽE

Problém	Možná příčina a praktická řešení
Pračka nefunguje/nespustí se	<p>Zkontrolujte, zda je spotřebič připojený k funkční síťové zásuvce.</p> <p>Zkontrolujte, zda je zapnutá.</p> <p>Pomocí jiného spotřebiče zkontrolujte, zda je elektrická zásuvka funkční.</p> <p>Nejsou správně zavřena dvířka: otevřete a opět zavřete.</p> <p>Zkontrolujte zvolený program a zda je stisknuté tlačítko start.</p> <p>Zkontrolujte, zda pračka není v režimu pauzy.</p>
Voda na podlaze nebo v blízkosti spotřebiče	<p>Může to být způsobeno netěsností mezi přívodním ventilem a hadicí; v takovém případě vyměňte těsnění a utáhněte hadici a ventil.</p> <p>Zkontrolujte, zda je filtr správně zavřený.</p>
Pračka neodstředí	<p>Z důvodu nevhodného rozdělení prádla může pračka: Pokoušet o vyvážení prádla, prodloužením doby odstředění. Snížit rychlost odstředění k snížení vibrací a hluku. Vyloučit odstředění pro ochranu spotřebiče. Ujistěte se, zda je prádlo vyvážené. Pokud ne, uspořádejte jej a restartujte program.</p> <p>Může to být z důvodu, že není zcela odčerpána voda: počkejte několik minut. Pokud problém trvá, viz část Error 3.</p> <p>Některé modely jsou vybavené funkcí „bez odstředění“: zkontrolujte, zda není zapnutá.</p> <p>Zkontrolujte možnosti nastavení, které mohou vyloučit odstředění.</p> <p>Použití nadměrného množství pracího prostředku může mít vliv na spuštění odstředění.</p>
Silné vibrace/hluk během odstředování	<p>Pračka není vyvážená: v případě potřeby nastavte pomocí nastavitelných nožiček dle příslušné kapitoly.</p> <p>Zkontrolujte, zda jsou odstraněny přepravné šrouby, gumové vložky a podložky.</p> <p>Zkontrolujte, zda se v bubnu nenacházejí cizí předměty (mince, háčky, knoflíky apod...).</p>

Standardní záruka výrobce se vztahuje na elektrické nebo mechanické závady výrobku ze strany výrobce. Pokud je závada způsobena faktory mimo výrobku, nesprávným použitím nebo nedodržením pokynů v návodu, výrobce nenes odpovědnost a za opravy může být účtován poplatek.

Použití ekologických pracích prostředků bez fosfátů může způsobit následující:


- **tmavější voda z máchání:** je to z důvodu potlačení zeolitů, které nemají negativní vliv na účinek máchání.
- **bílý prášek (zeolit) na prádle na konci praní:** je to normální, prášek nebyl absorbován látkou a nezmění její barvu.
- **pěna ve vodě v posledním máchání:** neindikuje to nevyhnutně špatné máchání.
- **bohatá pěna:** toto je často z důvodu aniontové aktivní povrchové látky u prostředků, které lze těžko odstranit z prádla.
V takovém případě neprovádějte opakované máchání k odstranění tohoto efektu: nepomůže to.

Pokud problém trvá, ihned kontaktujte autorizované servisní středisko.

Důrazně doporučujeme používat originální náhradní díly, které jsou k dostání u vašeho servisního střediska.

Záruka


Na výrobek se vztahuje záruka dle podmínek uvedených na certifikátu dodaném s výrobkem. Záruční certifikát musí být kompletně vyplněný. Uschovejte si jej na bezpečném místě pro případ požadavky autorizovaného servisního střediska.

Umístěním značky  na produkt deklarujeme na vlastní zodpovědnost shodu se všemi požadavky EU týkajícími se bezpečnosti, zdraví a životního prostředí, které jsou zakotveny v legislativě a týkají se daného produktu.

Výrobce nenesе žádnou odpovědnost za tiskové chyby v návodu dodaném se spotřebičem. Také si vyhrazuje právo na jakékoliv změny užitečné pro tento výrobek bez změny jeho základních vlastností.

PARAMETRY BEZDRÁTOVÉHO PŘIHOJENÍ

Parametr	Specifikace (Wi-Fi)	Specifikace (Bluetooth)
Wi-Fi standard	802.11 b/g/n	Bluetooth v4.2
Rozsah frekvencí	2,412 GHz. - 2,484 GHz.	2,412 GHz. - 2,484 GHz.
Maximální rychlost přenosu	802.11b, DSSS 1 Mbps = +19.5 dBm	Basic data Rate: RF Transmit Power (Typ): +4 dBm Enhanced data Rate: RF Transmit Power (Typ): +2 dBm BLE RF Transmit Power (Typ): +7.5 dBm
	802.11b, CCK 11 Mbps = +18.5 dBm	
	802.11g, OFDM 54 Mbps = +18.5 dBm	
	802.11n, MCS7 = +14 dBm	
Minimální přijímací citlivost	802.11b = 1024 bytes, -80 dBm	Basic data Rate: Sensivity @ 0.1% BER: -98 dBm Enhanced data Rate: Sensivity @ 0.01% BER: -98 dBm BLE Sensivity @ 0.1% BER: -98 dBm
	802.11g = 1024 bytes, -70 dBm	
	802.11n = 1024 bytes, -65 dBm	
	802.11n HT40 = 1024 bytes, -65 dBm	

Tímto společností **Candy Hoover Group Srl**, deklaruje, že tento spotřebič je označen značkou  a že splňuje základní požadavky Směrnice 2014/53/EU. Pro získání kopie Prohlášení o shodě prosím kontaktujte výrobce na adrese: www.candy-group.com

Ďakujeme za výber práčky značky **Candy**. Sme si istí, že vám pomôže vyprať oblečenie, každý jemný kúsok každý deň.

Pozorne si prečítajte tento návod pre správne a bezpečné užívanie spotrebiča a pre užitočné tipy ohľadom údržby.



Spotrebič používajte len po dôkladnom preštudovaní týchto pokynov. Majte tento návod vždy po ruke a v dobrom stave pre prípadného ďalšieho majiteľa.

Skontrolujte, či je so spotrebičom dodaný tento návod, záručný list, adresy servisných stredísk a štítkov s energetickou účinnosťou. Skontrolujte, či je zástrčka, diel na odtokovú hadicu a zásobník pracích prostriedkov alebo zásobník na bielidlo (iba pri niektorých modeloch) súčasťou dodávky. Odložte si všetky tieto diely na bezpečnom mieste.

Každý výrobok je označený jedinečným 16-miestnym kódom, tiež nazývaným „sériové číslo“, vytlačeným na š títuku na spotrebiči (oblasť otvoru) alebo v dokumentácii vo vnútri výrobku. Tento kód je špecifickou ID kartou produktu, ktorú potrebujete k registrácii a na kontakt s **Candy** servisným strediskom.

Životné prostredie



Tento spotrebič je označený podľa Európskej smernice 2012/19/EU O odpade z elektrických a elektronických zariadení (OEEZ).

OEEZ obsahujúce znečisťujúce látky (ktoré môžu spôsobovať negatívne dopady na životné prostredie) a základné komponenty (ktoré je možné opäť využiť). Je potrebné podrobiť OEEZ špecifickému zaobchádzaniu, pre odstránenie a likvidáciu všetkých znečisťujúcich látok a obnovu a recykláciu všetkých materiálov. Jednotlivci môžu zohrať dôležitú úlohu pri zaistení, aby OEEZ nezostalo problémom pre životné prostredie; je dôležité dodržiavať určité základné pravidlá:

- OEEZ sa nesmie likvidovať spoločne s bežným komunálnym odpadom.
- OEEZ musí byť odovzdané na príslušných zberných miestach spravovaných obcou alebo mestom alebo príslušnými podnikmi. V mnohých krajinách sa uskutočňuje pri veľkých OEEZ zber z domu.

V mnohých krajinách, keď si zakúpite nový spotrebič, starý je možné odovzdať predajcovi, ktorý ho bezplatne vyzdvihne na základe výmeny jedného za druhý, ak ide o zariadenie ekvivalentného typu a má rovnaké funkcie ako dodávané zariadenie.

Obsah

1. ZÁKLADNÉ BEZPEČNOSTNÉ PRAVIDLÁ
2. INŠTALÁCIA
3. PRAKTICKÉ RADY
4. ÚDRŽBA A ČISTENIE
5. NÚDZOVÉ OTVORENIE DVIEROK PRÁČKY
6. WI-FI
7. PRÍRUČKA RÝCHLEHO ŠTARTU
8. OVLÁDACIE PRVKY A PROGRAMY
9. ODSTRÁNENIE MOŽNÝCH PROBLÉMOV A ZÁRUKA

1. ZÁKLADNÉ BEZPEČNOSTNÉ PRAVIDLÁ

- Tento spotrebič je určený na používanie v domácnosti a podobných miestach:

- Zamestnanecké kuchyne v predajniach, kanceláriách alebo inom pracovnom prostredí;
- Na farmách;
- Klientmi hotelov, motelov a iných ubytovacích zariadení;
- Na mieste pre výdaj raňajok.

Iné použitie tohto spotrebiča mimo domáceho prostredia alebo pre typické domáce činnosti, ako je komerčné využitie odborníkmi alebo skúsenými užívateľmi, je vylúčené z vyššie uvedených aplikácií. Ak nepoužívate spotrebič v súlade s vyššie uvedenými podmienkami, môže sa skrútiť jeho životnosť a môžete stratiť právo na záručnú opravu. Akékoľvek poškodenie spotrebiča vyplývajúce z použitia iného ako domáceho (aj keď sa nachádza v domácnosti) nebude akceptované výrobcom pri uplatnení záruky.

- Tento spotrebič môžu používať deti od 8 rokov a osoby so zníženými fyzickými, senzorickými alebo mentálnymi schopnosťami, alebo bez dostatočných skúseností a znalostí, pokiaľ sú pod dohľadom alebo boli poučené

o bezpečnom používaní spotrebiča a porozumeli možnému riziku.

Nedovoľte deťom hrať sa so spotrebičom. Čistenie a údržbu nesmú vykonávať deti bez dozoru.

- Nedovoľte deťom hrať sa so spotrebičom.
- Deti do 3 rokov držte mimo dosah, pokiaľ nie sú neustále pod dohľadom.
- Ak je poškodený prívodný kábel, musí ho vymeniť výrobca, jeho servisný technik alebo podobne kvalifikovaná osoba, aby sa zabránilo nebezpečenstvu.
- Na pripojenie vody používajte len hadice dodané so spotrebičom (nepoužívajte staré hadice).
- Tlak vody musí byť v rozsahu od 0,05 MPa až 0,8 MPa.
- Zabezpečte, aby koberec neblokoval dno práčky a vetracie otvory.
- Po inštalácii musíte práčku umiestniť tak, aby zostala zástrčka ľahko prístupná.
- Maximálna kapacita suchej bielizne závisí od modelu (viď ovládací panel)
- Pre nahliadnutie popisu výrobku navštívte stránku výrobcu.

Pripojenie k elektrickej sieti a bezpečnostné pokyny

- Technické parametre (napájacie napätie a príkon) sú uvedené na výrobnom štítku.
- Uistite sa, že je elektrický systém uzemnený, vyhovuje všetkým platným predpisom a že (prípojka) zásuvka je zhodná so zástrčkou spotrebiča. V opačnom prípade požiadajte o pomoc profesionálneho technika.
- Dôrazne neodporúčame použitie prevodníkov, viacnásobných zásuviek alebo predlžovacích káblov.
- Pred čistením alebo údržbou práčky odpojte zástrčku od sieťovej zásuvky a zastavte ventil prívodu vody.
- Pri odpájaní spotrebiča neťahajte za prírodný kábel.
- Pred otvorením dverí sa uistite, či nie je v bubne voda.
- Nevystavujte práčku dažďu, priamemu slnečnému žiareniu ani iným poveternostným vplyvom.
- Pri premiestňovaní nezdvíhajte práčku za ovládacie prvky ani zásobník pracích prostriedkov; počas prepravy nikdy nepokladajte práčku otvorom na vozík. Pri zdvíhaní odporúčame asistenciu druhej osoby.
- V prípade poruchy práčku vypnite, zavrite ventil prívodu vody a nemanipulujte so spotrebičom. Ihneď kontaktujte najbližšie servisné stredisko a používajte len originálne náhradné diely. Nedodržaním týchto pokynov môžete negatívne ovplyvniť bezpečnosť spotrebiča.

SK



UPOZORNENIE:

Počas prania môže voda dosahovať veľmi vysokú teplotu.

2. INŠTALÁCIA

- Vyskrutkujte **2** alebo **4** skrutky (**A**) na zadnej strane spotrebiča a vyberte **2** alebo **4** poistky (**B**) podľa **obrázku 1**.
- Prekryte **2** alebo **4** otvory použitím dodaných krytiiek.
- Ak je práčka určená na **vstavanie**, po prerezaní spojovacích pásov vyskrutkujte **3** alebo **4** skrutky (**A**) a dajte dolu **3** alebo **4** podložky (**B**).
- V prípade niektorých modelov, **1** alebo **viac** podložiek spadne do spotrebiča: nakloňte práčku dopredu a vyberte ich. Prekryte otvor pomocou krytiiek dodaných so spotrebičom.



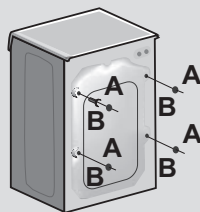
UPOZORNENIE:

Držte obalové materiály mimo dosah detí.

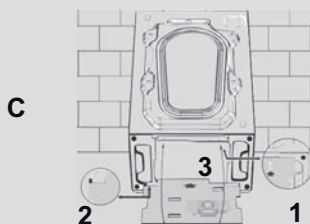
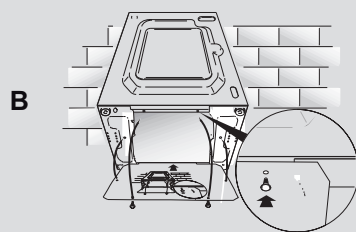
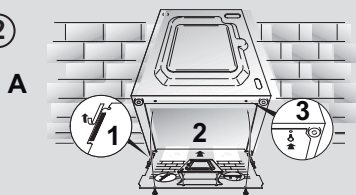
- Umiestnite „polionda“ panel na dno podľa **obrázku 2** (podľa modelu zvolte verziu **A**, **B** alebo **C**).

Pri niektorých modeloch nie je tento krok potrebný, pretože „polionda“ panel je už inštalovaný na dne spotrebiča.

①



②



Pripojenie vody

- Pripojte hadicu na vodu ku kohútiku (obr.3) a použite iba hadicu dodanú s výrobkom (nepoužívajte staré súpravy hadíc).

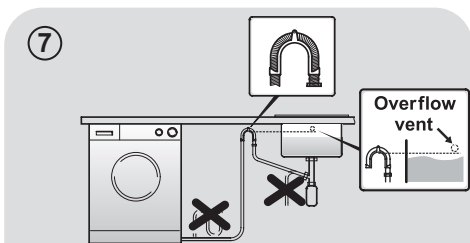
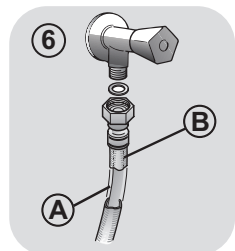
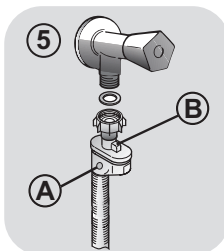
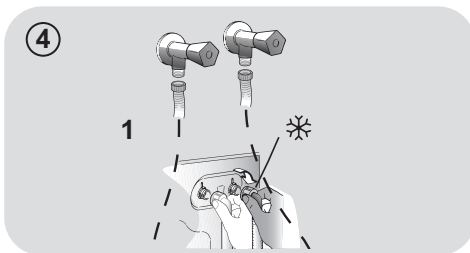
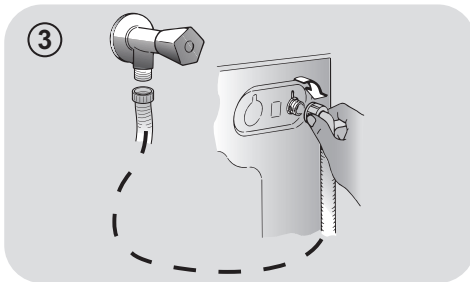
- Niektoré modely môžu obsahovať jednu alebo viac z nasledujúcich funkcií:

- **HOT&COLD** (obr. 4): nastavenie pripojenia vody na horúcu a studenú vodu pre vyššiu úsporu energie.

Pripojte šedú hadicu k ventilu studenej vody ❄ a červenú k ventilu horúcej vody. Práčku je možné pripojiť len k ventilu studenej vody: v takom prípade sa môžu niektoré programy spustiť o niekoľko minút neskôr.

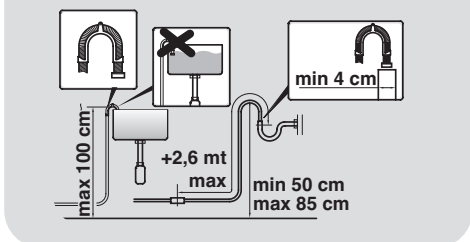
- **AQUASTOP** (obr. 5): zariadenie umiestnené na prívodnej hadici, ktoré zastaví prívod vody v prípade poškodenia hadice; v tomto prípade sa zobrazí červený symbol v okienku "A" a hadicu musíte vymeniť. K odskrutkovaniu matice stlačte jednosmerné poistné zariadenie "B".

- **AQUAPROTECT - PRÍVODNÁ HADICA S OCHRANOU** (obr. 6): Ak voda pretečie z hlavnej internej hadice "A", transparentný izolačný plášť "B" udrží vodu na dokončenie pracieho cyklu. Na konci cyklu kontaktujte autorizované servisné stredisko pre výmenu prívodnej hadice.



Umiestnenie

- Postavte práčku k stene, neprítlačte ani neohnite hadicu a umiestnite odtokovú hadicu do umývadla alebo radšej pripojte k odpadovému potrubiu vo výške najmenej 50 cm s priemerom väčším ako je priemer hadice práčky (obr. 7).



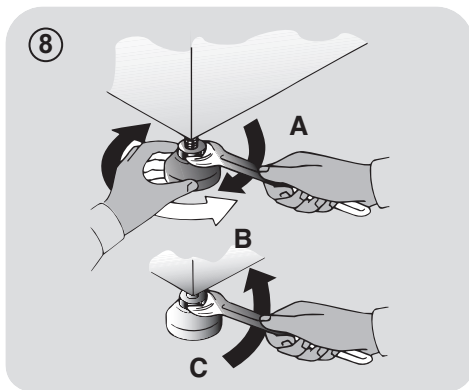
SK

- Vyrovnajte spotrebič pomocou nožičiek podľa **obrázku 8**:
 - a.otočením matice v smere hodinových ručičiek uvoľníte skrutku;
 - b.otáčajte nožičkou pre zvýšenie alebo zníženie, až kým sa nedotkne podlahy;
 - c.zaistíte nožičku točením matice, kým sa nedotkne spodnej časti skrinky práčky.
- Spotrebič pripojte.



UPOZORNENIE:

V prípade potreby výmeny prírodného kábla kontaktujte autorizované servisné stredisko.



Zásobník pracích prostriedkov

Zásobník pracích prostriedkov je rozdelený na 3 časti podľa **obrázku 9**:

- priestor "1": prací prostriedok na predpranie;
- priestor "2": pre špeciálne prísady, aviváže, škrob, a pod.;

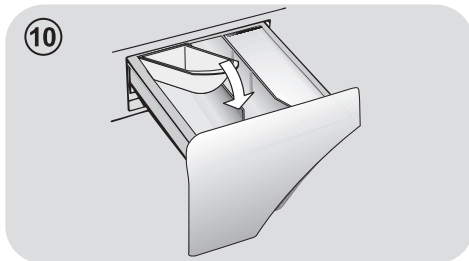
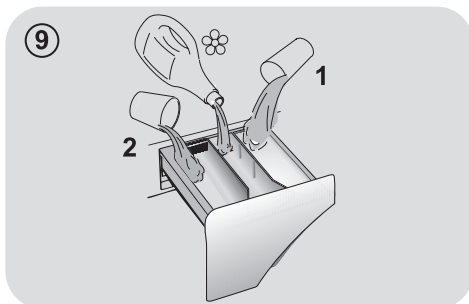


UPOZORNENIE:

Používajte len tekuté prostriedky; práčka automaticky nastaví dávkovanie prísad pri každom cykle počas posledného plákania.

- priestor "2": prací prostriedok na hlavné pranie.

PRI NIEKTORÝCH MODELOCH je dodaná tiež **nádoba na tekuté pracie prostriedky (obr.10)**. V prípade jej použitia ju vložte do časti "2". Týmto spôsobom sa tekutý prací prostriedok dostane do bubna v správnej chvíli. Nádobu môžete použiť tiež na bielidlo pri voľbe programu „Plákание“.



UPOZORNENIE:

niektoré pracie prostriedky nie sú určené pre použitie v zásobníku pracích prostriedkov, ale sú vo svojom vlastnom dávkovači, ktorý sa vkladá priamo do bubna.



UPOZORNENIE:

na inštalačné chyby sa nevzťahuje záruka výrobcu.

3. PRAKTICKÉ RADY

Vkladanie bielizne

UPOZORNENIE: pri triedení bielizne sa uistite:

- vyberte z bielizne kovové predmety, ako sú mince, sponky;
- zapnite gombíky, zavrite zipsy, stiahnite voľné a dlhé pásy;
- zo záclon odnímate kolieska;
- dodržiavajte upozornenie na štítku bielizne;
- pre odstránenie odolných škvŕn použite príslušné prostriedky.

- Pri praní kobercov, prikrývk alebo iných ťažkých tkanín odporúčame vynechať odstreďovanie.
- Pri praní vlny sa uistite, že je ju možné prať v práčke. Skontrolujte š títok na bielizni.

Užitočné odporúčania pre užívateľa

Tipy na ekonomické využitie spotrebiča.

Maximalizujte veľkosť náplne

- Najlepšie výsledky šetrenia energie, vody a pracích prostriedkov dosiahnete využitím maximálnej kapacity práčky. Ušetríte až 50% energie praním plnej náplne namiesto 2 polovičných náplní.

Potrebuje predpranie?

- Používajte len na veľmi znečistenú bielizeň! ŠETRÍTE prací prostriedok, čas, vodu a 5 až 15% energie vynechaním predprania v prípade bežne znečistenej bielizne.

Je potrebná horúca voda?

- Odstráňte škvŕny odstraňovačom alebo namočte bielizeň vo vode pred praním pre zníženie potreby programu s horúcou vodou. Voľbou programu 60°C môžete ušetriť až 50% energie.

Pred použitím sušiaceho programu (PRÁČKY-SUŠIČKY)

ŠETRÍTE energiu a čas voľbou vysokej rýchlosti otáčok odstredenia pre zníženie obsahu vody v bielizni pred použitím programu sušenia.

Nasleduje **rýchla príručka** s tipmi a odporúčaniami o **použití pracích prostriedkov pri rôznych teplotách**. V každom prípade si vždy prečítajte pokyny na pracom prostriedku na jeho správne použitie a dávkovanie.

Pri praní veľmi znečistenej bielej bielizne odporúčame použiť program na bavlnu s teplotou 60°C a vyšší a bežný prací prostriedok (heavy duty), obsahujúci bielidla, ktoré ponúkajú výnimočné výsledky pri stredných /vysokých teplotách.

SK

Pri praní medzi 40°C a 60°C musí byť druh použitého pracieho prostriedku vhodný na konkrétny typ vlákna a stupeň znečistenia. Bežné pracie prášky sú vhodné na „biele“ alebo farebné odolné tkaniny so silným znečistením, zatiaľ čo tekuté pracie prostriedky alebo prášky „s ochranou farby“ sú vhodné pre farebné látky s vysokým stupňom znečistenia.

Pri praní pri teplote pod 40°C odporúčame použitie tekutých pracích prostriedkov alebo prostriedkov špeciálne označených ako vhodné na pranie pri nízkej teplote.

Pri praní vlny alebo hodvábu používajte len pracie prostriedky určené výhradne pre tieto látky.

4. ÚDRŽBA A ČISTENIE

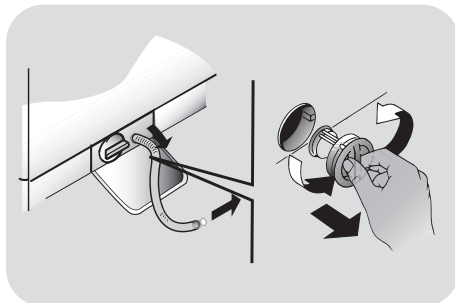
Na čistenie vonkajších častí práčky použite vlhkú utierku, nepoužívajte drsné prášky, alkohol ani rozpúšťadlá. Práčka nevyžaduje žiadnu špeciálnu údržbu: vyčistíte zásobník pracích prostriedkov a filter; niekoľko tipov o premiestňovaní práčky alebo dlhodobom odstavení je popísaných nižšie.

Čistenie zásobníka pracích prostriedkov

- Odporúčame čistiť zásobník pracích prostriedkov, aby ste zabránili hromadeniu zvyškov prostriedkov a prísad.
- K tomu vytiahnite zásobník miernym ťahom, vyčistíte pod tečúcou vodou a zasuňte na miesto.

Čistenie filtra

- Práčka je vybavená špeciálnym filtrom na zachytenie veľkých zvyškov, ako sú gombíky alebo mince, ktoré môžu upchať odtokový otvor.
- **LEN V PRÍPADE NIEKTORÝCH MODELOV:** vyberte hadičku, odstráňte uzáver a zachyťte vodu do nádoby.
- Pred vyskrutkovaním filtra odporúčame vložiť pod neho utierku na zachytenie vody.
- Otočte filter proti smeru hodinových ručičiek po bod zastavenia vo vertikálnej pozícii.
- Vyberte a vyčistite filter; po skončení ho nasadte otočením v smere hodinových ručičiek.
- Opakujte predchádzajúce kroky v opačnom poradí na zostavenie všetkých dielov.



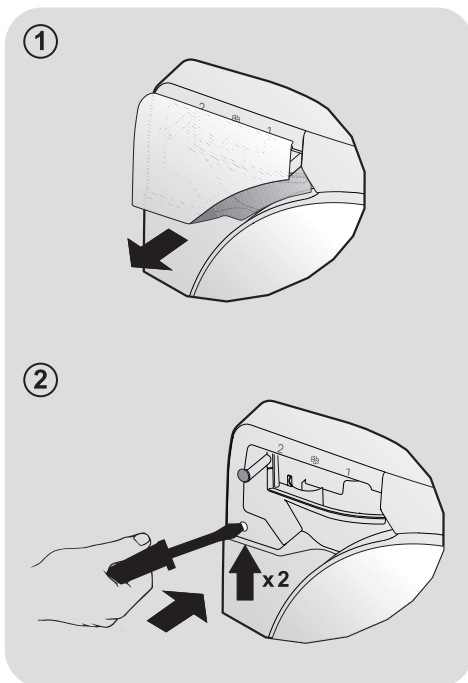
Odporúčania v prípade premiestňovania a dlhodobého odstavenia spotrebiča

- V prípade že budete skladovať práčku v nevykurovanej miestnosti dlhší čas, vypustite všetku vodu z rúr.
- Odpojte práčku od elektrickej siete.
- Znížte koniec hadice nad misu a vypustite zvyšnú vodu.
- Po vypustení pripevnite hadicu remeňom.

5. NÚDZOVÉ OTVORENIE DVIEROK PRÁČKY

Ak by ostali v dôsledku výpadku dodávky energie dvierka práčky zablokované, budete ich môcť otvoriť nasledujúcim núdzovým postupom:

1. Odpojte spotrebič od elektrického napájania.
2. Pred otvorením dvierok skontrolujte, či je hladina vody pod ich úroveň, aby ste predišli úniku vody. V opačnom prípade vypustte vodu cez vypúšťaciu hadicu, zachyťte ju do vedra.
3. Vyberte zásuvku na prací prostriedok (**obr. 1**).
4. Vypáčením skrutkovačom alebo podobným nástrojom aktivujte núdzové zariadenie, ako vidno na **obrázku 2**. Postup urobte **2-krát** a potom otvorte dvierka.



SK

6. WI-FI

Tento prístroj je vybavený **Wi-Fi** technológiou, ktorá vám umožní prístroj ovládať na diaľku cez aplikáciu, a to vďaka funkcii Wi-Fi.

REGISTRÁCIA PRÍSTROJA (V APLIKÁCIÍ)

- Stiahnite aplikáciu **Candy simply-Fi** na Vašom zariadení.

Aplikácia **Candy simply-Fi** je dostupná pre zariadenia so systémom Android a iOS, a to ako pre tablety aj pre smartphony.

Získajte všetky podrobnosti o funkciách Wi-Fi prechádzaním aplikácie v režime DEMO.

- Otvorte aplikáciu, vytvorte profil užívateľa a zaregistrujte prístroj podľa pokynov na displeji zariadenia alebo pomocou "**Príručky rýchleho štartu**" priloženého u Vášho prístroja.

POVOLÍŤ VZDIALENEJ OVLÁDANIE (CEZ APLIKÁCIU)

Po registrácii prístroje, zakaždým, keď chcete, aby bolo možné ovládať prístroj vzdialene prostredníctvom aplikácie, najprv musíte vložiť bielizeň, čistiaci prostriedok, zavrieť dvere a vybrať pozíciu **Wi-Fi** na zariadení. Od tej chvíle ho môžete ovládať pomocou príkazov aplikácie.

7. PRÍRUČKA RÝCHLEHO ŠTARTU

Táto práčka automaticky prispôsobí hladinu vody podľa typu a množstva bielizne. Tento systém ponúka skvelú úsporu energie a značnú redukciu dĺžky prania.

Voľba programu

- Zapnite spotrebič a zvolte požadovaný program.
- V prípade potreby upravte nastavenia prania a zvolte požadované možnosti.

SUŠENIE (len práčky-sušičky)

Ak požadujete automatické spustenie cyklu sušenia po praní, zvolte požadovaný prací program a cyklus sušenia tlačidlom "SET".

Alebo môžete ukončiť pranie a potom zvoliť program sušenia.

- Stlačením tlačidla **ŠTART/PAUZA** spustíte program.
- Na konci programu sa na displeji zobrazí správa "KONIEC".
- Vypnite práčku.

Pre akýkoľvek typ prania vid' tabuľku programov a postupujte podľa tohto poradia.

Technické údaje

Tlak vody:

min 0,05 Mpa
max 0,8 Mpa

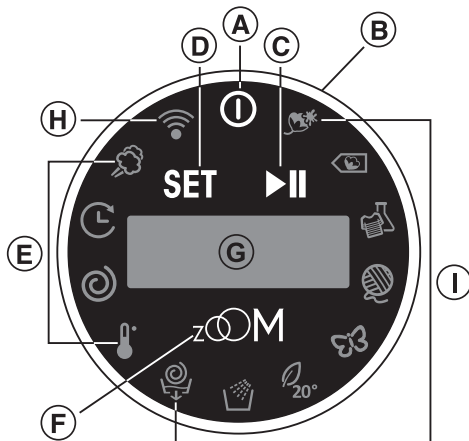
Otáčky pri odstredení:

vid' štítok so základnými údajmi.

Max.prikon/ Istenie/ Napätie napájania:

vid' štítok so základnými údajmi.

8. OVLÁDACIE PRVKY A PROGRAMY



A Tlačidlo ON/OFF

B SMART RING (prstenec na voľbu PROGRAMOV/MOŽNOSTÍ)

C Tlačidlo ŠTART/PAUZA

D Tlačidlo NASTAVIŤ/POTVRDIŤ

E Oblasť MOŽNOSTI

F Tlačidlo funkcie lupy ZOOM

D+F ZABLOKOVANIE TLAČIDIEL

G DISPLEJ

H Poloha Wi-Fi/Kontrolka Wi-Fi

I Oblasť PROGRAMY

SK



POZOR:

Po zapojení zástrčky do zásuvky elektrickej siete sa nedotýkajte displeja spotrebiča, pretože spotrebič počas prvých sekúnd vykonáva automatickú kalibráciu, ktorá by sa tým mohla prerušiť: ak by k tomu došlo, spotrebič by nemusel fungovať správne. V takom prípade vytiahnite zástrčku zo zásuvky elektrickej siete a postup zopakujte.

Tlačidlo ON/OFF

- Spotrebič sa zapína a vypína stlačením tlačidla **ON/OFF**.

Po ukončení cyklu nezabudnite spotrebič vypnúť tlačidlom **ON/OFF**, vytiahnuť zástrčku zo zásuvky elektrickej siete a zatvoriť vodovodný kohútik.

Prvé spustenie

Nastavenie jazyka

- Po pripojení spotrebiča k sieti a zapnutí otočte **"SMART RING"** pre zobrazenie dostupných jazykov.
- Požadovaný jazyk zvolte opätovným otočením **"SMART RING"** a potvrďte stlačením **"SET"**. Od teraz môžete zvoliť a spustiť programy.

Zmena nastaveného jazyka

Ak chcete zmeniť nastavený jazyk, musíte stlačiť a podržať na približne **5 sekúnd** tlačidlo **"SET"**. Na displeji sa zobrazí uvítacia správa a otočením **"SMART RING"** môžete zvoliť nový jazyk.

Týmto procesom budú všetky uložené nastavenia zrušené.

SMART RING (prstenec na voľbu

- Po zapnutí spotrebiča sa pri otočení **„INTELIGENTNÉHO PRSTENCA“** rozsvietia ikony programov a na displeji sa zobrazia opisy a príslušné parametre.
- Zvolený cyklus s predvolenými parametrami spustíte stlačením tlačidla **ŠTART/PAUZA**.

Pri nasledujúcom zapnutí spotrebič navrhne posledný použitý program, pričom v pamäti ostanú všetky predtým nastavené parametre.

- Ak chcete program zmeniť, stlačte **„SET“** a otočte **„SMART RING“** na ikonu zodpovedajúcu želannej možnosti, potom znovu stlačte **„SET“**.
- Otočením **„INTELIGENTNÉHO PRSTENCA“** bude možné zobrazit' voľby dostupné pre zvolenú možnosť. Nastavenie potvrdíte stlačením tlačidla **„SET“**, potom znovu stlačte **ŠTART/PAUZA**, čím sa spustí cyklus alebo zopakujte postup, pokiaľ chcete nastaviť ďalšie možnosti.

Nastaviť sa dajú iba možnosti kompatibilné so zvoleným programom.

Pre zrušenie voľby programu otočte **"SMART RING"** na oblasť programu a stlačte **"SET"**.

Počas vykonávania programu sa na displeji bude zobrazovať zostávajúci čas. Otočením **„INTELIGENTNÉHO PRSTENCA“** sa zobrazia informácie o cykle.

Tlačidlo ŠTART/PAUZA

Dvierka zatvorte PRED stlačením tlačidla ŠTART/PAUZA.

- Stlačením sa spustí nastavený cyklus.

Po stlačení tlačidla práčka počká niekoľko sekúnd, až potom spustí nastavený program.

TRVANIE CYKLU

- Po voľbe programu displej automaticky zobrazí dobu trvania cyklu, ktorá sa môže meniť v závislosti od zvolených prídavných možností.
- Po spustení programu budete konštantne informovaní o zostávajúcom čase do konca programu.
- Spotrebič vypočíta čas do konca zvoleného programu na základe štandardnej náplne, počas cyklu spotrebič upraví čas podľa veľkosti a zloženia náplne.

PRIDANIE ALEBO VYBRATIE BIELIZNE PO SPUSTENÍ PROGRAMU (PAUZA)

- Stlačte ŠTART/PAUZA (na displeji sa zobrazí nápis PAUZA).

Pred otvorením dvierok skontrolujte, či je hladina vody pod ich úroveň, aby ste predišli úniku vody.

- Po pridaní alebo vybratí bielizne zatvorte dvierka a znovu stlačte tlačidlo ŠTART/PAUZA (program sa spustí od bodu, v ktorom bol prerušený).

ZRUŠENIE NASTAVENÉHO PROGRAMU

- Program sa zruší, ak podržíte stlačené tlačidlo ON/OFF približne 2 sekundy, kým nezhasne displej.

Oblasť MOŽNOSTI

Možnosti musíte zvoliť ešte pred stlačením tlačidla ŠTART/PAUZA.

- VOĽBA TEPLoty

- Táto možnosť umožňuje zmeniť teplotu cyklov prania.

Aby sa predišlo poškodeniu tkanín, teplota sa nedá zvýšiť nad maximálnu hodnotu príslušného programu.

- VOĽBA Odstreďovania

- Pomocou tejto možnosti sa dá znížiť maximálna dostupná rýchlosť odstreďovania pre zvolený program, pričom odstreďovanie sa dá aj úplne vylúčiť.
- Ak na etikete nie je žiadne označenie, môžete odstreďovať pri maximálnej rýchlosti príslušného programu.

Aby sa predišlo poškodeniu tkanín, rýchlosť odstreďovania sa nedá zvýšiť nad maximálnu hodnotu príslušného programu.

- Rýchlosť odstreďovania môžete zmeniť v ľubovoľnej chvíli, aj bez prepnutia spotrebiča do stavu PAUZA.

Nadmerná dávka pracieho prostriedku môže spôsobiť nadmernú tvorbu peny. Ak práčka zistí nadmerné množstvo peny, môže vylúčiť odstreďovanie alebo predĺžiť trvanie programu a zvýšiť spotrebu vody.

Model práčky je vybavený špeciálnym elektronickým zariadením, ktoré zabráni odstreďovaniu v prípade mimoriadne nevyváženej náplne. Týmto sa znížia vibrácie a hlučnosť práčky, čo napomôže predĺžiť životnosť práčky.

- ONESKORENÝ ŠTART

- Táto možnosť umožňuje naprogramovať spustenie cyklu prania.
- Zvolením príslušnej ikony tlačidlom „**SET**“ bude možné nastaviť oneskorenie **1 hodinu až maximálne 24 hodín**.
- Potvrďte stlačením tlačidla „**SET**“.
- Stlačením **ŠTART/PAUZA** sa spustí odpočítavanie, po ktorom sa program spustí automaticky.
- Oneskorený štart môžete zrušiť, ak podržíte stlačené tlačidlo **ON/OFF** približne **2 sekundy**, kým nezhasne displej.

- PARA

- Použitím tejto možnosti sa po niektorých cykloch prania (pozri tabuľku programov) spustí špeciálne ošetrovanie parou.
- Pôsobením pary na mokrú bielizeň sa vyrovnávajú záhyby, čím sa skracuje doba žehlenia.
- Vlákna sa tým regenerujú a osviežujú a odstraňuje sa nesprávny pach z bielizne.
- Pre každý program je navrhnutý špeciálny cyklus ošetrovania parou, aby sa zaručila účinnosť prania v závislosti od tkanín a farieb bielizne.

Tlačidlo funkcie lupy ZOOM

- Aktivovaním funkcie „**ZOOM**“ príslušným tlačidlom bude pri niektorých programoch možné prať všetky tkaniny za kratšie ako 59 minút (pozri tabuľku programov), pričom sa zachovávajú charakteristiky prania.

- Pomocou exkluzívneho systému „**Mix Power Jet+**“ sa prací prostriedok vstrekuje do tkanín, kde sa okamžite aktivuje, čo zaručuje dôkladné pranie.

Nastavte ešte PRED zvolením jednej alebo viacerých možností

- Po zvolení programu stlačte „**ZOOM**“, aby sa funkcia aktivovala. Na displeji sa zobrazia nové informácie o cykle.
- Možnosti programu sa budú dať modifikovať iba v súlade s novou dĺžkou programu.
- Stlačením **ŠTART/PAUZA** sa znovu spustí pranie.

Nastavte PO zvolení jednej alebo viacerých možností

- Stlačte „**ZOOM**“, čím sa funkcia aktivuje. Na displeji sa zobrazia nové informácie o cykle.
- Predtým nastavené funkcie sa automaticky prispôbia novej dĺžke programu a tie, ktoré **NIE SÚ kompatibilné**, sa zrušia. Nebudú prekročené predtým nastavené hodnoty teploty a odstreďovania, aby sa chránili tkaniny a aby sa dosiahli čo najlepšie výsledky prania v skrátenom čase.
- Stlačením **ŠTART/PAUZA** sa znovu spustí pranie.

Okrem toho, do 15 sekúnd od spustenia cyklu prania bude možné aktivovať funkciu „ZOOM“.

- Funkciu zrušíte opätovným stlačením „**ZOOM**“ (obnovia sa predtým nastavené možnosti).

Okrem toho, do 15 sekúnd od spustenia cyklu prania bude možné funkciu „ZOOM“ zrušiť.










ZABLOKOVANIE TLAČIDIEL

- Súčasné stlačenie tlačidiel „SET“ a „ZOOM“ na približne **3 sekundy** umožní zablokovat tlačidlá. Týmto spôsobom sa dá zamedziť neželaným alebo náhodným zmenám nastavení.

- Zablockovanie tlačidiel sa dá zrušiť jednoduchým opätovným stlačením dvoch tlačidiel na aktiváciu alebo vypnutie spotrebiča.

Pokiaľ by počas cyklu práčky došlo k výpadku elektrického napájania, pamäť uchová nastavenie a, po obnovení elektrického napájania, spotrebič obnoví činnosť od bodu zastavenia.

Tabuľka programov

PROGRAM	1)  (MAX.) (vid' ovládací panel)								2)  °C			
	7 kg		8 kg		9 kg		10 kg		(MAX.)	2		1
	Standard*		Standard*		Standard*		Standard*					
 ODOLNÁ BAVLNA ³⁾	7	3	8	3,5	9	4	10	4,5	90°	●	●	(●)
 BAVLNA** ³⁾	7	3	8	3,5	9	4	10	4,5	60°	●	●	(●)
 SYNTEICKÁ A ZMIEŠANÁ ³⁾	3,5	2	4	2,5	4,5	2,5	5	3	40°	●	●	(●)
 VLNA	1	1	2	2	2	2	2	2	40°	●	●	
 JEMNÁ ³⁾	2,5	2,5	2,5	2,5	2,5	2,5	2,5	2,5	40°	●	●	
 PERFEKTNÉ 20° ³⁾	4,5	3	5,5	3,5	6	4	6,5	4,5	20°	●	●	
 PLÁKANIE	-	-	-	-	-	-	-	-	-	△	●	
 ODČERPANIE A ODS TREDE NIE	-	-	-	-	-	-	-	-	-			
	Pozícia, ktorú musíte vybrať, ak chcete povoliť vzdialené ovládanie prostredníctvom aplikácie (cez Wi-Fi).											

Prečítajte si tieto poznámky:

- 1) Maximálna kapacita suchej bielizne závisí od modelu (viď ovládací panel).
- 2) Po zvolení programu displej zobrazí odporúčanú teplotu, ktorú je možné znížiť (ak je to možné) nastavením možnosti TEPLOTA prostredníctvom tlačidla "SET". Teplotu nie je možné zvýšiť nad maximálnu predpísanú teplotu.

3) Dostupná funkcia pary.

- * Počiatočný program (bez možnosti "ZOOM").
- Možnosť predpierky je dostupná len voľbou programu prostredníctvom aplikácie.

△ (Len pre modely s priestorom na tekuté pracie prostriedky)

Pokiaľ len niekoľko kusov bielizne vyžaduje ošetrovanie bielením, môžete vykonať odstránenie škvŕn v práčke.

Nalejte bielidlo do zásobníka pre tekuté bielidlo, vloženého v komore "2" zásobníka pracích prostriedkov a nastavte špeciálny program PLÁKANIE. Po ukončení tejto fázy spotrebič vypnite, pridajte zvyšok bielizne a pokračujte v štandardnom praní s najvhodnejším programom.

**** ŠTANDARDNÝ PROGRAM NA BAVLNU PODĽA (EU) Č. 1015/2010 A Č. 1061/2010.**

PROGRAM NA BAVLNU S TEPLOTOU 60°C.

PROGRAM NA BAVLNU S TEPLOTOU 40°C.

Tieto programy sú vhodné na pranie bežne znečistenej bielizne a sú najúčinnnejšie vzhľadom na spotrebu energie a vody na pranie bavlnenej bielizne.

Tieto programy boli vyvinuté v zhode s teplotou uvedenou na štítku bielizne a aktuálna teplota vody sa môže mierne odlišovať od deklarovanej teploty cyklu.

SK

Výber programov

V prípade prania rôznych typov látok a rôzneho stupňa znečistenia obsahuje práčka špecifické programy na splnenie každej potreby prania (viď tabuľka).

ODOLNÁ BAVLNA

Na perfektné pranie. Konečné odstredovanie pri maximálnej rýchlosti ponúka účinnejšie odstránenie pracích prostriedkov.

BAVLNA

Tento program je vhodný na pranie bežne znečistenej bavlny a je to najúčinnjší program ohľadom spotreby energie a vody na pranie bavlnenej bielizne.

SYNETICKÁ A ZMIEŠANÁ

Tento program umožňuje prať tkaniny rôzneho typu a farby spolu. Pohyb otáčania bubna a vodnej hladiny sú optimalizované, a to ako v priebehu prania, tak aj vo fáze plákania. Presné odstredovanie zaisťuje zníženie tvorby záhybov na oblečení. Vďaka technológii "Mix Power Jet +" je možná kompletná optimalizácia prania.



UPOZORNENIE:

Novú farebnú bielizeň musíte pri prvom praní prať samostatne.

Nikdy nekombinujte NESTÁLOFAREBNÉ látky.

VLNA

Tento program vykoná prací cyklus určený pre vlnu, ktorú je možné prať v práčke, alebo pre bielizeň určenú pre ručné pranie.

JEMNÁ

Tento program strieda prácu a prestávky a je vhodný najmä na pranie jemnej bielizne. Prací cyklus a plákanie sa vykonávajú s maximálnym množstvom vody na zaistenie najlepšieho účinku.

PERFEKTNÉ 20°

Táto inovatívna "Mix Power Jet +" technológia umožňuje pranie látok ako je bavlna, syntetické a zmiešané pri teplote 20°C s účinkom porovnateľným s práním pri teplote 40°C. Spotreba energie tohto programu je približne 50% oproti bežnému programu 40°C na pranie bavlny. Odporúčame náplň do 2/3 maximálnej kapacity práčky.

PLÁKANIE

Tento program vykoná 3 plákania s prostredným odstredovaním (ktoré možno znížiť alebo zrušiť pomocou príslušného tlačidla). Služi na plákanie akéhokoľvek typu látky, napríklad po ručnom praní.

ODČERPANIE A ODS TRE DENIE

Program dokončí odčerpanie pri maximálnych otáčkach. Otáčky odstredenia je možné znížiť alebo odstredenie úplne vylúčiť možnosťou ODS TRE DENIE prostredníctvom tlačidla "SET".

Wi-Fi

Pozícia, ktorú musíte vybrať, keď chcete povoliť diaľkové ovládanie cez aplikáciu (cez Wi-Fi).

V tomto prípade sa začiatok cyklu uskutoční pomocou príkazov aplikácie.

9. ODSTRÁNENIE MOŽNÝCH PROBLÉMOV A ZÁRUKA

Ak si myslíte, že vaša práčka nefunguje správne, prečítajte si nižšie uvedenú rýchlu príručku ohľadne praktických rád na odstránenie najbežnejších problémov.

HLÁSENIE PORUCHY

- **Modely s displejom:** chyba je zobrazená číslom so znakom „E“ (príklad: Error 2 = E2)
- **Modely bez displeja:** chyba je zobrazená blikaním každej LED podľa kódu poruchy, s následnou 5 sekundovou pauzou (príklad: Error 2 = dve bliknutia – pauza 5 sekúnd – dve bliknutia – a pod...)

Zobrazená chyba	Možné príčiny a praktické riešenia
E2 (s displejom) 2 bliknutia LED (bez displeja)	Spotrebič nemôže napustiť vodu.
	Skontrolujte, či je otvorený prívod vody.
	Skontrolujte prírodnú hadicu z hľadiska zalomenia alebo pricvaknutia.
	Odtoková hadica nie je v správnej výške (viď kapitolu o inštalácii).
	Zatvorte prívodný ventil, odskrutkujte hadicu s filtrom na zadnej strane spotrebiča a skontrolujte, či je filter čistý a nie je zablokovaný.
E3 (s displejom) 3 bliknutia LED (bez displeja)	Práčka nevypúšťa vodu.
	Skontrolujte, či nie je upchatý filter.
	Skontrolujte, či nie je odtoková hadica zalomená alebo pricvaknutá.
	Skontrolujte, či nie je upchatý odtokový systém domácnosti a či voda voľne odtieká. Skúste vypustiť vodu do výlevky.
E4 (s displejom) 4 bliknutia LED (bez displeja)	Veľmi veľa peny a/alebo vody.
	Skontrolujte, či ste nepridali nadmerné množstvo pracieho prostriedku alebo prostriedok nevhodný pre práčky.
E7 (s displejom) 7 bliknutia LED (bez displeja)	Problém s dvierkami.
	Skontrolujte, či sú dvierka správne zatvorené. Skontrolujte, či bielizeň nebráni v zatvorení dvierok.
	Ak sú dvierka blokované, spotrebič vypnite a odpojte od elektrickej siete, počkajte 2-3 minúty a otvorte dvierka.
Akýkoľvek iný kód	Spotrebič vypnite a odpojte od elektrickej siete, chvíľu počkajte. Spotrebič zapnite a spustíte program. Ak sa porucha opäť objaví, kontaktujte autorizované servisné stredisko.

INÉ PROBLÉMY

Problém	Možná príčina a praktické riešenia
Pračka nefunguje/nespustí sa	Skontrolujte, či je spotrebič pripojený k funkčnej sieťovej zásuvke.
	Skontrolujte, či je zapnutá.
	Pomocou iného spotrebiča skontrolujte, či je elektrická zásuvka funkčná.
	Nie sú správne zatvorené dvierka: otvorte a opäť zatvorte.
	Skontrolujte zvolený program a či je stlačené tlačidlo štart.
	Skontrolujte, či práčka nie je v režime pauzy.
Voda na podlahe alebo v blízkosti spotrebiča	Môže to byť spôsobené netesnosťou medzi prívodným ventilom a hadicou; v takom prípade vymeňte tesnenie a dotiahnite hadicu a ventil.
	Skontrolujte, či je filter správne zatvorený.
Pračka neodstred'uje	Z dôvodu nevhodného rozdelenia bielizne môže práčka: <ul style="list-style-type: none"> • Pokúšať sa o vyváženie bielizne, predĺžením doby odstredenia. • Znížiť rýchlosť odstredenia pre zníženie vibrácií a hluku. • Vylúčiť odstredenie na ochranu spotrebiča. Uistite sa, či je bielizeň vyvážená. Ak nie, usporiadajte ho a reštartujte program.
	Môže to byť z dôvodu, že nie je úplne odčerpaná voda: počkajte niekoľko minút. Ak problém trvá, viď časť Error 3.
	Niektoré modely sú vybavené funkciou „bez odstredenia“: skontrolujte, či nie je zapnutá.
	Skontrolujte možnosti nastavenia, ktoré môžu vylúčiť odstredenie.
	Použitie nadmerného množstva pracieho prostriedku môže mať vplyv na spustenie odstredenia.
	Práčka nie je vyvážená: v prípade potreby nastavte pomocou nastaviteľných nožičiek podľa príslušnej kapitoly.
Silné vibrácie/hluk počas odstred'ovania	Skontrolujte, či sú odstránené prepravné skrutky, gumové vložky a podložky.
	Skontrolujte, či sa v bubne nenachádzajú cudzie predmety (mince, háčiky, gombíky a pod...).

Štandardná záruka výrobcu sa vzťahuje na elektrické alebo mechanické poruchy výrobcu zo strany výrobcu. Ak je porucha spôsobená faktormi mimo výrobcu, nesprávnym použitím alebo nedodržaním pokynov v návode, výrobca nenesie zodpovednosť a za opravy môže byť účtovaný poplatok.

Použitie ekologických pracích prostriedkov bez fosfátov môže spôsobiť nasledujúce:

- **tmavšia voda z plákania:** je to z dôvodu potlačenia zeolitov, ktoré nemajú negatívny vplyv na účinok plákania.
- **biely prášok (zeolit) na bielizni na konci prania:** je to normálne, prášok nebol absorbovaný látkou a nezmení jej farbu.
- **pena vo vode v poslednom plákaní:** neindikuje to nevyhnutne zlé plákanie.
- **bohatá pena:** toto je často z dôvodu aniónovej aktívnej povrchovej látky v prípade prostriedkov, ktoré je možné ťažko odstrániť z bielizne.
V takom prípade nepúšťajte opakované plákanie na odstránenie tohto efektu: nepomôže to.

Ak problém trvá, ihneď kontaktujte autorizované servisné stredisko.

Dôrazne odporúčame používať originálne náhradné diely, ktoré zakúpite vo vašom servisnom stredisku.

Záruka


Na výrobok sa vzťahuje záruka podľa podmienok uvedených na certifikáte dodanom s výrobkom. Záručný certifikát musí byť kompletne vyplnený. Uchovajte si ho na bezpečnom mieste pre prípad požiadavky autorizovaného servisného strediska.

Umiestnením značky **CE** na produkt deklarujeme na vlastnú zodpovednosť zhodu so všetkými požiadavkami EÚ týkajúcimi sa bezpečnosti, zdravia a životného prostredia, ktoré sú zakotvené v legislatíve a týkajú sa daného produktu.

Výrobca nenesie žiadnu zodpovednosť za tlačové chyby v návode dodanom so spotrebičom. Tiež si vyhradzuje právo na akékoľvek zmeny užitočné pre tento výrobok bez zmeny jeho základných vlastností.

PARAMETRE BEZDRÔTOVÉHO PRIPOJENIA

Parametre	Špecifikácie (Wi-Fi)	Špecifikácie (Bluetooth)
Wi-Fi štandard	802.11 b/g/n	Bluetooth v4.2
Frekvencia	2,412 GHz. - 2,484 GHz.	2,412 GHz. - 2,484 GHz.
Maximálny výkon prenosu	802.11b, DSSS 1 Mbps = +19.5 dBm	Basic data Rate: RF Transmit Power (Typ): +4 dBm Enhanced data Rate: RF Transmit Power (Typ): +2 dBm BLE RF Transmit Power (Typ): +7.5 dBm
	802.11b, CCK 11 Mbps = +18.5 dBm	
	802.11g, OFDM 54 Mbps = +18.5 dBm	
	802.11n, MCS7 = +14 dBm	
Minimálna citlivosť príjmu	802.11b = 1024 bytes, -80 dBm	Basic data Rate: Sensivity @ 0.1% BER: -98 dBm Enhanced data Rate: Sensivity @ 0.01% BER: -98 dBm BLE Sensivity @ 0.1% BER: -98 dBm
	802.11g = 1024 bytes, -70 dBm	
	802.11n = 1024 bytes, -65 dBm	
	802.11n HT40 = 1024 bytes, -65 dBm	

Týmto spoločnosť **Candy Hoover Group Srl**, prehlasuje, že zariadenia označené symbolom  spĺňajú základné požiadavky Smernice 2014/53/EU. Ak chcete obdržať kópiu Prehlásenia o zhode, prosím kontaktujte výrobcu na: www.candy-group.com